



МИНИСТЕРСТВО ТРАНСПОРТА РОССИЙСКОЙ ФЕДЕРАЦИИ

ФЕДЕРАЛЬНОЕ АГЕНТСТВО ЖЕЛЕЗНОДОРОЖНОГО ТРАНСПОРТА
(РОСЖЕЛДОР)

РАСПОРЯЖЕНИЕ

19 ноября 2023 г.

Москва

№

ЛВ-755-р

Об установлении публичного сервитута в интересах открытого акционерного общества «Российские железные дороги»

В соответствии с Земельным кодексом Российской Федерации, статьей 4 Федерального закона от 31.07.2020 № 254-ФЗ «Об особенностях регулирования отдельных отношений в целях модернизации и расширения магистральной инфраструктуры и о внесении изменений в отдельные законодательные акты Российской Федерации», пунктом 5.3.18 (3) Положения о Федеральном агентстве железнодорожного транспорта, утвержденного постановлением Правительства Российской Федерации от 30.07.2004 № 397, и на основании ходатайства открытого акционерного общества «Российские железные дороги», поступившего письмом Группы заказчика по строительству и реконструкции интермодальных транспортно-пересадочных узлов Дирекции по комплексной реконструкции железных дорог и строительству объектов железнодорожного транспорта – филиала ОАО «РЖД» от 30.10.2023 № ИСХ-27010/ДКРС МСК:

1. Установить публичный сервитут площадью 21 кв.м на срок 25 месяцев в интересах ОАО «РЖД» (ОГРН 1037739877295, ИНН 7708503727) в отношении земельного участка с кадастровым номером 50:23:0110210:37 и адресным ориентиром: Московская область, г. Раменское, ул. Красная, земельный участок расположен в западной части кадастрового квартала.

2. Срок, в течение которого использование земельного участка (его части) и (или) расположенного на нем объекта недвижимости в соответствии с их разрешенным использованием будет невозможно или существенно затруднено (при возникновении таких обстоятельств), составляет не более 12 месяцев.

3. Утвердить границы публичного сервитута общей площадью 21 кв.м согласно прилагаемому графическому описанию местоположения границ публичного сервитута и перечням координат характерных точек вышеуказанных границ, являющихся неотъемлемой частью настоящего распоряжения (приложение № 1).

4. Владелец публичного сервитута (ОАО «РЖД») при осуществлении деятельности, для обеспечения которой испрашивается публичный сервитут, обязан учитывать ранее установленные ограничения (обременения) в использовании объекта недвижимости.

5. Владелец публичного сервитута (ОАО «РЖД») обязан привести земельный участок в состояние, пригодное для использования в соответствии с его видом разрешенного использования в срок не позднее чем 3 месяца после завершения деятельности, для осуществления которой был установлен публичный сервитут.

6. Публичный сервитут устанавливается в целях строительства линейных объектов инфраструктуры, реконструкции объектов инфраструктуры при реализации объекта: «Этап 3. Развитие конечной станции оборота Раменское» в рамках реализации проекта «Организация пригородно-городского пассажирского железнодорожного движения на участке Крюково – Раменское «(МЦД-3)» на основании документации по планировке территории (проекта планировки территории и проекта межевания территории), утвержденной распоряжением Федерального агентства железнодорожного транспорта от 30.06.2021 № АИ-255-р (с изменениями от 19.12.2022 № ВЛ-467-р).

7. Управлению земельно-имущественных отношений и правовой деятельности Федерального агентства железнодорожного транспорта:

- 1) направить в соответствии с Федеральным законом от 13.07.2015 № 218-ФЗ «О государственной регистрации недвижимости» копию настоящего распоряжения в филиал ППК «Роскадастр» по Московской области;
- 2) направить копию настоящего распоряжения в ОАО «РЖД»;
- 3) обеспечить размещение настоящего распоряжения на официальном сайте Федерального агентства железнодорожного транспорта в информационно-коммуникационной сети «Интернет».

Заместитель руководителя



А.С. Батюк

ГРАФИЧЕСКОЕ ОПИСАНИЕ
местоположения границ населенных пунктов, территориальных
зон, особо охраняемых природных территорий, зон с особыми
условиями использования территории

публичного сервитута в целях строительства линейных объектов инфраструктуры, реконструкции объектов инфраструктуры при реализации объекта «Этап 3. Развитие конечной станции оборота Раменское» в рамках инвестиционного проекта «Организация пригородно-городского пассажирского железнодорожного движения на участке Крюково-Раменское (МЦД-3)»

(наименование объекта, местоположение границ которого описано (далее - объект))

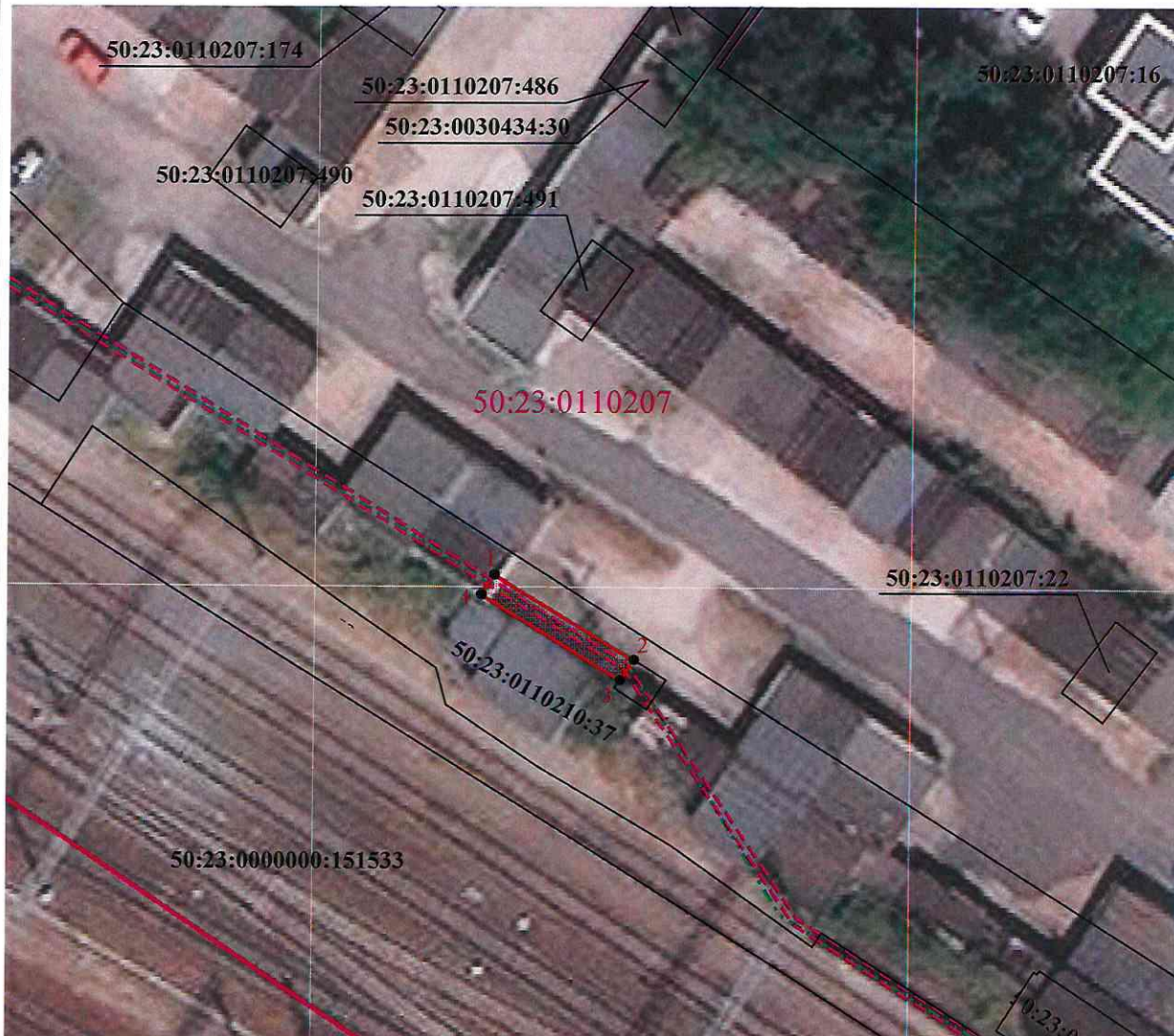
Раздел 1

| Сведения об объекте | | |
|---------------------|---|--|
| № п/п | Характеристики объекта | Описание характеристик |
| 1 | 2 | 3 |
| 1 | Местоположение объекта | Московская область, Раменское г |
| 2 | Площадь объекта ± величина погрешности определения площади (P ± ΔP) | 21 м ² ± 2 м ² |
| 3 | Иные характеристики объекта | Публичный сервитут в целях строительства линейных объектов инфраструктуры, реконструкции объектов инфраструктуры при реализации объекта «Этап 3. Развитие конечной станции оборота Раменское» в рамках инвестиционного проекта «Организация пригородно-городского пассажирского железнодорожного движения на участке Крюково-Раменское (МЦД-3)» для целей, предусмотренных п.1 ч.5 ст.4 Федерального закона от 31.07.2020 №254-ФЗ. Срок публичного сервитута: 25 месяцев Земельные участки, образующие зону или территорию: 50:23:0110210:37 |

Раздел 2






| Сведения о местоположении границ объекта | | | | | |
|--|---------------|--------------|---|--|--|
| 1. Система координат МСК-50, зона 2 | | | | | |
| 2. Сведения о характерных точках границ объекта | | | | | |
| Обозначение характерных точек границ | Координаты, м | | Метод определения координат характерной точки | Средняя квадратическая погрешность положения характерной точки (M _t), м | Описание обозначения точки на местности (при наличии) |
| | X | Y | | | |
| 1 | 2 | 3 | 4 | 5 | 6 |
| 1 | 447 029,59 | 2 234 514,21 | Аналитический метод | 0,10 | — |
| 2 | 447 023,37 | 2 234 524,35 | | 0,10 | |
| 3 | 447 021,88 | 2 234 523,35 | | 0,10 | |
| 4 | 447 028,16 | 2 234 513,26 | | 0,10 | |
| 1 | 447 029,59 | 2 234 514,21 | | 0,10 | |
| 3. Сведения о характерных точках части (частей) границы объекта | | | | | |
| 1 | 2 | 3 | 4 | 5 | 6 |
| — | — | — | — | — | — |

Графическое описание местоположения границ публичного сервитута
Схема расположения границ публичного сервитута
в целях строительства линейных объектов инфраструктуры, реконструкции объектов инфраструктуры при реализации объекта «Этап 3. Развитие конечной станции оборота Раменское» в рамках инвестиционного проекта «Организация пригородно-городского пассажирского железнодорожного движения на участке Крюково-Раменское (МЦД-3)», расположенного: Московская область, г. Раменское, на земельном участке с кадастровым номером 50:23:0110210:37, площадью 21 кв.м.



Масштаб 1:500

Условные обозначения:

-  - проектные границы публичного сервитута
-  - характерные точки границы публичного сервитута
-  - границы земельных участков, сведения о которых содержатся в ЕГРН
-  - границы кадастрового квартала
- 50:23:0110207 - обозначение кадастрового квартала
-  - проектируемая коммуникация